



**FEDERATION CYNOLOGIQUE INTERNATIONALE (AISBL)**

SECRETARIAT GENERAL: 13, Place Albert 1<sup>er</sup> B – 6530 Thuin (Belgique)

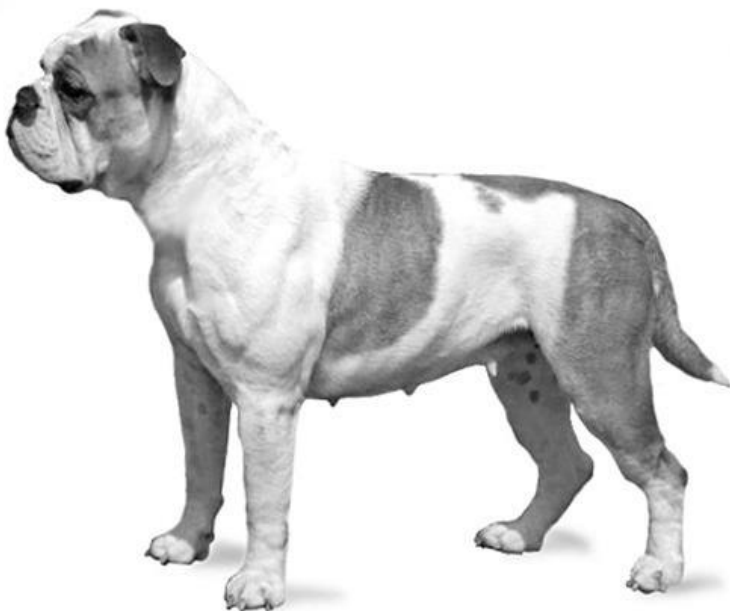
---

**20.03.2026/DE**

**29.03.2026/CZ**

**FCI-Standard č. 369**

## **KONTINENTÁLNÍ BULDOK**



**ZEMĚ PŮVODU:** Švýcarsko.  
Překlad: Monika Schovánková

**DATUM PUBLIKACE OFICIÁLNĚ PLATNÉHO STANDARDU:** 11.02.2026

**VYUŽITÍ:** Společenský pes, rodinný pes.

**KLASIFIKACE FCI:** Skupina 2 Pinčové a knírači  
Molosové - Švýcarští  
salašníčtí psi  
Sekce 2.1 Molossoidní - dogovití psi  
Bez pracovní zkoušky.

**KRÁTKÝ VÝTAH Z HISTORIE:** Cílem bylo dosáhnout středně velkého buldoka, křížení Anglického buldoka a Staroanglického buldoka však brzo ukázala, že v konečném důsledku se jedná o vytvoření nového plemene blízkého původnímu typu buldoka. V zájmu jasného odlišení od Anglického buldoka byl vybrán název pro nové plemeno „Kontinentální buldok“.

**CELKOVÝ VZHLED:** Krátkosrstý, atleticky stavěný, středně velký, téměř kvadratický pes na způsob buldoka. Navzdory své silné stavby těla je kontinentální buldok pohyblivý a vytrvalý, i při rychlém běhu nebo cvalu by měl dýchat nehlukně (tiše). Jeho hmotnost se pohybuje mezi cca 20-30 kg v závislosti na velikosti. Psi a feny mají mít zřetelný charakter pohlaví.

**DŮLEŽITÉ PROPORCE:**

Kohoutková výška :	hloubka hrudníku	2:1
Kohoutková výška :	délka těla	1:1,2
Kohoutková výška :	délka od kohoutku po kořen ocasu	1:1

Tyto hodnoty a proporce je třeba rozumět jako návod, směrodatný je vždy celkový dojem psa, typ buldoka musí být zachován.

**CHOVÁNÍ/CHARAKTER (POVAHA):** Pozorný, sebejistý, přátelský, ani agresivní ani plachý.

**HLAVA:**

Obvod hlavy měřený před ušima by neměl přesáhnout kohoutkovou výšku o více než **10%**. Při pohledu zepředu se hlava jeví téměř kvadratická s lehkým vyklenutím jařmových oblouků.

**LEBEČNÍ PARTIE:**

**Mozkovna/lebka:** Čelo je ploché až lehce vypouklé. Vrásky na čele málo výrazné. Od stopu probíhá široká, spíše plochá vráska na čele až do středu lebky.

**Stop:** Jasně definovaný, výrazný, ale bez hlubokého prohloubení.

**OBLIČEJOVÁ PARTIE:**

**Nosní houba:** Široká, nosní dírky velké a dobře otevřené. Nos vždy úplně černý.

**Tlama:** Široká, při pohledu zepředu přibližně kvadratická. Hřbet nosu je rovný, ani otočený nahoru ani skloněný dolů. Poměr k celkové délce hlavy 1:3 (tolerance 1:4). Ne příliš silné kožní záhyby/vrásky na obou stranách hřbetu nosu. Dolní čelist včetně brady široká a hranatá. Při zavřené tlamě nesmí být vidět ani jazyk ani zuby. Výrazná spodní čelist při pohledu zepředu, není zakrytá horními pysky.

**Pysky:** Pysky musí být silné, dobře uzavřené, pigmentace by měla být černá a pokud možno kompletní. Pysky horní čelisti by měly spodní čelist z boku zcela překrývat. Pysky spodní čelisti by měli co nejtěsněji přiléhat.

**Čelisti / zuby:** Předkus ideálně 1-5mm, tolerance do 10mm, zubní lišty v horní a spodní čelisti musí být rovné a rovnoběžné/paralelní. Zuby silné. Šest pravidelně umístěných, dobře vyvinutých řezáků mezi široce od sebe postavenými špičáky. Absence PM1 přípustná, M3 se nebere v úvahu. Vždy je upřednostňována plnochrupost, ideální.

**Tváře:** Pevné a dobře zaoblené.

**Oči:** Kulaté, směřující dopředu, posazené daleko od sebe. Ani vpadlé ani vystouplé. Dobře přiléhající, pokud možno plně pigmentovaná oční víčka. Při přímém pohledu psa vpřed nesmí být viditelné žádné bělmo (skléra). Duhovka tmavě hnědá.

**Uši:** Vysoko nasazené, malé a tenké; nasazení uší tvoří v horní linii lebky přímkou. Buď růžicové nebo sklopené uši.

*Růžicové uši* tzn. na zadní straně složené dovnitř a položené dozadu, přední okraj ucha padá směrem ven a dozadu, vnitřek ušního boltce je částečně viditelný.

*Sklopené uši* při pozornosti sklopené dopředu, takže špička ucha leží přibližně ve výšce vnějšího očního koutku. V klidu leží na boku hlavy. Všechny ostatní tvary uší je třeba považovat za vadu.

**KRK:** Docela krátký a silný, ale ne tak krátký, aby hlava vypadala, že sedí přímo na ramenou. Dobře klenutá linie krku. Pár vrásek v oblasti krku je povoleno.

### **TRUP:**

Kohoutek leží jen nepatrně výš než bedra.

**Horní linie:** Co nejrovnější.

**Kohoutek:** Délka hřbetu, od krku až ke kořenu ocasu, odpovídá kohoutkové výšce.

**Hřbet:** Krátký a silný.

**Bedra:** Při pohledu shora pouze nepatrně užší než hrudní část.

**Zád:** Mírně skloněná.

**Hrudník:** Hloubka hrudníku dosahuje až k loktům a ideálně odpovídá ½ výšky v kohoutku. Hrudní koš prostorný a žebra dobře klenutá.

**Spodní linie a břicho:** Břicho mírně vtažené.

**OCAS:** Nasazen nízko, silný, u kořene široký a povolna se ztenčující. Kolem dokola hustě osrstěný, ale bez trásní. Ideálně sahající těsně k hlezňům. Rovný nebo lehce zahnutý. V klidu svěšený, v pohybu zvednutý, ale nikdy nenesen stočený nad hřbet.

### **KONČETINY:**

#### **HRUDNÍ KONČETINY:**

**Všeobecně:** Nohy i při pohledu zepředu rovné, robustní a silné.

**Ramena:** Široká, šikmá a dobře osvalená. Lopatka by měla těsně přiléhat k hrudnímu koši.

**Nadloktí:** Těsně přiléhající k tělu a dobrého zaúhlení k lopatce.

**Lokty:** Těsně přimknuté k tělu.

Předloktí: Krátké a silné, jen mírně šikmé.

Přední tlapy: Silné a kompaktní, nevybočené směrem dovnitř ani ven. Drápy by měly být krátké a tmavé.

### PÁNEVNÍ KONČETINY:

Všeobecně: Dobře osvalené silné kosti, při pohledu zezadu rovnoběžné/paralelní.

Koleno: Dobře zaúhlené, nevybočené směrem dovnitř ani ven.

Hlezno: Dobře zaúhlené, nevybočený směrem dovnitř ani ven.

Zadní nárt: Krátký a silný.

Zadní tlapy: Silné a kompaktní, nevybočené směrem dovnitř ani ven. Drápy by měly být krátké a tmavé.

**CHODY / POHYB:** Pravidelný a plynulý pohyb, dobrý dosah předních končetin, prostorný (dlouhý) silný odraz zadních končetin.

**KUŽE:** Elastická bez vrásek na těle či nohách.

### **OSRSTĚNÍ**

Srst: Krycí srst krátká, hustá, hladká, lesklá, ne štětinatá. Podsada krátká, hustá a jemná. Absence podsady je přípustná.

**Barvy:** Plavá (ve všech odstínech od pískové po červenou), žíhaná, černá; tyto barvy jsou přípustné s omezeními, středními nebo výraznými bílými znaky nebo bez nich, případně s tmavou maskou. Přípustná je také bílá barva se znaky v povolených barvách nebo bez nich. Specifický skvrnitý vzor není žádoucí. Žádné jiné barvy a barevné kombinace nejsou povoleny.

### **VELIKOST A HMOTNOST:**

Kohoutková výška:	psi 42 – 50 cm	feny 40 – 48 cm
Hmotnost:	psi 30 kg	feny 25 kg

### **VADY:**

Jakákoli odchylka od výše uvedených bodů musí být považována za vadu, jejíž hodnocení by mělo být v přesném poměru ke stupni odchylky, přičemž je třeba zohlednit její vliv na zdraví a pohodu psa.

- Nedostatečná světlá výška (malá vzdálenost od země)
- Obvod hlavy přesahuje výšku v kohoutku o 10-20 %
- Slabě vyvinutý chrup
- Předkus 11-15mm
- Nestejně nesené uši
- Krátký a / nebo lehce deformovaný ocas
- Málo hustá srst
- Nadměrná nebo nedostatečná velikost (v rámci toleranci) u jinak korektního psa
- Mimochoď(pas) nebo po zemi tahající tlapy

### **TĚŽKÉ CHYBY:**

- Obvod hlavy přesahuje kohoutkovou výšku o více než 20 %
- Přes čelní hrboly visící vrásky
- Příliš velká nosní vráska
- Stojící/vzpřímené uši

### **DISKVALIFIKUJÍCÍ VADY**

- Agresivní nebo nadměrně bázlivi psi
- Pes jasně vykazující fyzické nebo povahové abnormality
- Hlučný dech v akci nebo v klidu
- Modré nebo různobarevné (strakaté) oči
- Entropium / Ektropium
- Viditelné řezáky nebo špičáky či jazyk při zavřené tlamě
- Předkus větší než 15mm
- Šikmá (křivá) čelist
- Silně deformovaný ocas
- Bez ocasu
- Velikost mimo stanovenou toleranci
- **Poměr délky hřbetu nosu k délce hlavy menší než 1/4**

**Poznámka:**

- Psi musí mít dvě zjevně normálně vyvinutá varlata, sestouplá v šourku.
- V chovu lze použít výhradně funkčně a klinicky zdravé, typické jedince daného plemene.

**Poslední změny jsou uvedeny tučným písmem.**

## Äußere Anatomie

